

## Výměna zadního kolového ložiska u Fordu Transit

Tento bulletin popisuje klíčové kroky při výměně ložiskové jednotky druhé generace u Fordu Transit, kde je nutné použít "usazovací" techniku.

Mnoho mechaniků věří, že ložiskové jednotky druhé generace jsou velmi robustní a lze je montovat s pomocí pneumatického utahováku. To není pravda! Uvnitř této jednotky jsou dvě kuželíková ložiska, která musí být přesně vyrovnána ještě před konečným utažením celé jednotky. Pracovně tomu budeme říkat "**usazovací proces**".

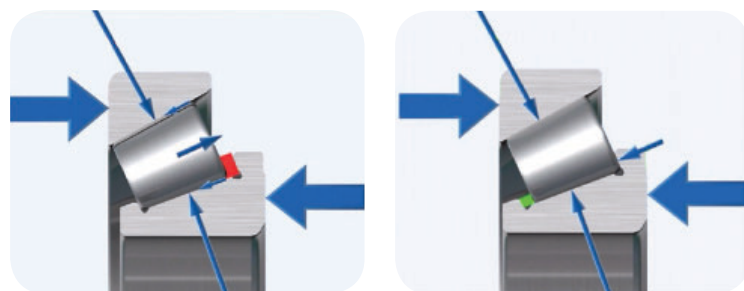
Pokud není usazovací proces proveden, je konečné utažení kolové jednotky v podstatě zbytečné.



VKBA 6527



VKBA 6528



Začáteční pozice

Konečná pozice



Poznámka: ukončený usazovací proces je počátečním krokem pro konečné utažení celé jednotky!

Aplikace pro VKBA 6527 / 6528

VÝROBCE	MODEL	MOTOR	ZATÍŽENÍ ZADNÍ NÁPRAVY
FORD	Transit Tourneo	2.2 TDCi	VKBA 6527 = 800 a 1300 kg náprava
	Box nebo šasi	2.3 - 16V	VKBA 6528 = 1500 a 1700 kg náprava
	Valník	2.4 TDCi/3.2 TDCi	

# SKF Pole Position

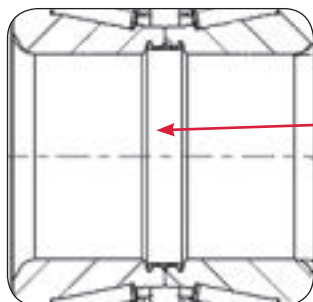
Usazovací proces se provádí během montáže, kdy se valivé elementy ložiska posunou ze své počáteční polohy do své konečné polohy ve vodící přírubě.

Veškeré valivé elementy musí dosednout do své koncové polohy u vodící příruby. Pro dosažení tohoto "usazení" je potřeba 5-20 otáček v závislosti na aplikaci.



Obě vnitřní kuželíková ložiska jsou spojena svorným kroužkem. Dvě nejčastější příčiny prasknutí kroužku jsou;

1. Bez provedení "usazení" se může kroužek uvolnit.



2. Nesprávná montáž ložiskové jednotky, např. hrubé zacházení (rázy při montáži posunou vnitřní kroužky), takže je při dotažení jednotky kroužek sevřený pod úhlem. To způsobí nesouosost vnitřních kroužků a sníží životnost ložiska.

Doporučení k montáži. VŽDY postupujte podle pokynů výrobce vozidla.



1. Nadzdvihněte vozidlo podle bezpečnostních zásad. Demontujte brzdové třmeny, ložisko a kotouč.



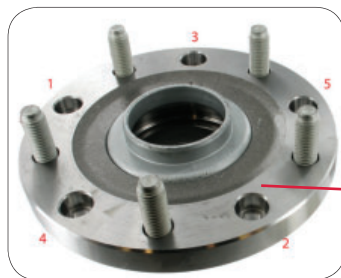
2. Z kotouče demontujte staré ložisko.



3. Očistěte kotouč a ujistěte se, že mezi kotoučem a diskem nebude rez.



4. Rukou utáhněte všechny šrouby.



5. Utahujte na 70 Nm. Postupujte podle čísel na obrázku.



6. Po plynulém nasazení jednotky na nápravu rukou utáhněte NOVOU maticí. Nyní by mechanik měl provést usazovací proces;



1 krok



2 krok



3 krok



4 krok



*Namontujte zpět brzdový třmen; utahovací moment je 115 Nm.*

## Usazovací proces

1. krok Utáhněte matici rukou (5x otočte ložiskem)
2. krok Utáhněte na 200 Nm
3. krok Otočte ložiskem 5x
4. krok Pro průměr příruby 44mm u VKBA 6527 utahujte na 300 Nm  
Pro průměr příruby 51 mm u VKBA 6528 utahujte na 450 Nm

7. Namontujte zpět všechny zbývající součástky podle doporučení výrobce vozu.

# SKF Pole Position

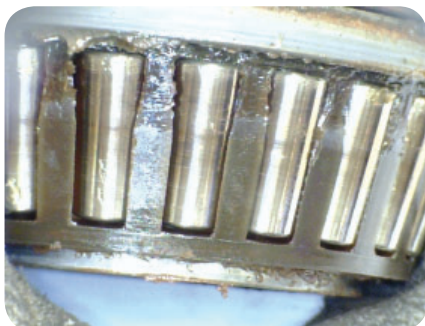
Různá poškození vzniklá nedodržením uvedených postupů!



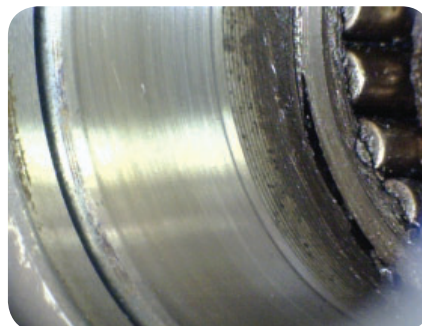
Použití rázového utahováku: přetažení ložiska, prasknutí vnitřních kroužků a uvolnění svorného kroužku.



Znečištění maziva kvůli poškozenému těsnění.



Nesprávné usazení valivých elementů.



Nesprávné usazení valivých elementů.

## Ložiskové jednotky SKF v OE kvalitě:

- Vyrobeno tak, aby splňovaly nebo převyšovali OE specifikace.
- OE čidla zajišťují správnou funkci ABS.
- Prémiová vnější i vnitřní těsnění chrání ložisko.
- Přesné předpětí ložiska a použití pokročilých výrobních postupů jako je orbitální válcování.
- Testováno podle aktuálních OE specifikací pro přesnost, funkčnost a výkon.
- Vysoce kvalitní ocel a povrchová úprava.
- Správné tepelné opracování.
- Přísné výrobní tolerance.

SKF je OE dodavatelem pro:

Alfa Romeo, Audi, BMW, Citroën, Daewoo, Ferrari, Fiat, Ford, Honda, Hyundai, Kia, Mazda, Mercedes-Benz, Mitsubishi, Nissan, Opel, Peugeot, Porsche, Renault, Saab, Seat, Skoda, Suzuki, Toyota, Volkswagen, Volvo...



© SKF je registrovaná známka SKF Group.  
© SKF Group 2014

Obsah této publikace je chráněn autorským právem vydavatele a nesmí být reprodukován (ani výřátky) bez jeho předchozího písemného souhlasu. Přestože kontrole správnosti údajů uvedených v této tiskovině byla věnována nejvyšší péče, nelze přijmout odpovědnost za ztráty či škody, ať už přímé, nepřímé nebo následné, které byly způsobeny použitím informací uvedených v této publikaci.

**SKF**